

بِسْمِ اللَّهِ الرَّحْمَنِ الرَّحِيمِ



طراحی شهری و پیشگیری بزهکاری

«راهنمای مرجع»

نوشته

گروه برنامه‌ریزی مؤسسه‌ی سرکیسیان

برگردان

دکتر محسن کلانتری

عضو هیأت علمی دانشگاه زنجان

ابوذر سلامی بیرامی



نشر آذرکلک

عنوان و نام پدیدآور	طراحی شهری و پیشگیری بزهکاری «راهنمای مرجع» / نوشته گروه برنامه‌ریزی موسسه‌ی سرکیسیان؛ برگردان محسن کلانتری، ابوذر سلامی بیرامی.
مشخصات نشر	زنجان: آذرکلک، ۱۳۹۰.
مشخصات ظاهری	: ۱۴۰ ص.
شابک	: ۹۷۸-۶۰۰-۹۲۱۸۳-۸-۷: ۴۹۰۰۰ ریال
وضعیت فهرست‌نویسی	: فیپا
یادداشت	عنوان اصلی: Crime prevention and urban design resource manual.
موضوع	: پیشگیری از جرم در طراحی معماری
موضوع	: شهرسازی -- جنبه‌های اجتماعی
موضوع	: شهرسازی -- طرح و برنامه‌ریزی
موضوع	: معماری -- طراحی
شناسه افزوده	: کلانتری، محسن، ۱۳۴۸ - ، مترجم
شناسه افزوده	: سلامی بیرامی، ابوذر، ۱۳۶۱ - ، مترجم
شناسه افزوده	: گروه برنامه‌ریزان سرکیسیان و شرکا
شناسه افزوده	: Sarkissian Associates Planners :
رده بندی کنگره	: HV۷۴۳۱/۷۴ ۱۳۹۰ :
رده بندی دیویی	: ۳۶۴/۴۹ :
شماره کتاب شناسی ملی	: ۲۴۳۱۸۵۷ :



طراحی شهری و پیشگیری بزهکاری

«راهنمای مرجع»

ترجمه: دکتر محسن کلانتری، ابوذر سلامی بیرامی

طرح جلد: نصیبه عباسی صفحه‌آرایی: زینب اکبری

ویراستار: مریم کلانتری

سال چاپ: ۱۳۹۰

شمارگان: ۱۰۰۰ نسخه ناشر: آذرکلک

قیمت: ۴۹۰۰۰ ریال

فروشگاه اینترنتی:

www.azarkelk.com

www.azarbook.com

نشانی: زنجان، خیابان شهدا، ساختمان کوروش ۱۴، واحد ۲۱

تلفن: ۵۲۶۲۱۳۱ - ۰۳۴۱ دورنگار: ۵۲۵۸۸۵۷ - ۰۲۴۱

حق چاپ محفوظ است.

یادداشت مترجمین

در سال‌های اخیر، به کارگیری اصول برنامه‌ریزی و طراحی شهری برای افزایش ایمنی و پیشگیری بزهکاری و ساماندهی و کنترل ناهنجاریهای اجتماعی بسیار مورد توجه قرار گرفته است. این اصول تا حد زیادی از نگرش «پیشگیری بزهکاری از طریق طراحی محیطی» تأثیر پذیرفته است. این نگرش بر پایه‌ی طراحی مناسب و بهسازی فضاهای کالبدی با هدف کاهش فرصت‌های بزهکاری و ارتقاء سطح ایمنی جامعه و بهبود کیفیت زندگی استوار است. ایده‌ای که برای نخستین بار در اوایل دهه ۱۹۶۰ میلادی مطرح شد و به طور مشخص این مفهوم به وسیله‌ی جرم‌شناس مشهور سی. ری جفری^۱ مطرح شد و اسلومو آنجل^۲ از دیگر پیشگامان مطالعه‌ی این نگرش بوده است.

از مهمترین راهبردهای نگرش پیشگیری بزهکاری از طریق طراحی محیطی، ساخت و ساماندهی فضاهای کالبدی و کاربرهای شهری برای افزایش نظارت‌های طبیعی است. کنترل طبیعی دسترسی‌ها از دیگر راهبردهای این نگرش است که با محدود کردن دسترسی‌ها و تعیین دقیق حدود فضاهای خصوصی و عمومی محقق می‌شود. طراحی مناسب ورودی و خروجی، حصارکشی، بهبود نورپردازی، استفاده‌ی مشخص، واضح و تعریف شده از فضاهای کالبدی از دیگر روش‌های کنترل طبیعی دسترسی‌ها است. تقویت قلمروگرایی سومین راهبرد نگرش یاد شده است که می‌کوشد تعلق خاطر شهروندان را نسبت به اموال و دارایی آنان و دیگر فضاهای عمومی افزایش دهد. مراقبت، نگهداری و فعالیت‌های پشتیبان از عناصر تکمیل‌کننده راهبردهای این نگرش است.

کتاب حاضر راهنمای مرجع طراحی شهری برای پیشگیری بزهکاری است که بر پایه اصول نگرش «پیشگیری بزهکاری از طریق طراحی محیطی» نوشته شده و شیوه‌های به کارگیری این اصول را شرح داده است. طرح کلی کتاب به موضوعات طراحی، ایمنی و مدیریت شهری اختصاص یافته است که با هدف ساماندهی و بهسازی کاربری‌های

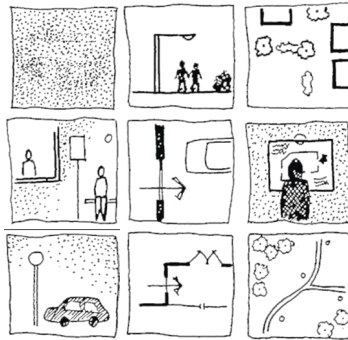
1. C. Ray Jeffery

2. Schlomo Angel

شهری نگاشته شده است. این راهنما می‌کوشد تا برنامه‌ریزان، طراحان و مدیران شهری را در به کارگیری اصول طراحی شهری برای پیشگیری بزهکاری یاری رساند. مطاب این کتاب در چهار فصل گنجانده شده است و موضوعات مرتبط با آن در شش پیوست انتهای کتاب آورده شده است. بررسی نقش طراحی شهری در پیشگیری بزهکاری موضوع فصل نخستین است. فرایند ارزیابی خطر و مهم‌ترین عناصر کلیدی طراحی در فرایند ارزیابی خطر در فصل دوم شرح داده شده است. بررسی موضوعات عمومی طراحی و ایمنی در مکان‌ها و فضاهای خاص موضوع فصل سوم و چهارم این کتاب است.

امید است ترجمه‌ی اثر حاضر برای علاقه‌مندان، مدیران، برنامه‌ریزان و طراحان شهری مفید باشد و آنها را در ساختن شهرهایی ایمن، آباد و زیبا کمک نماید. مترجمین قدردان تمامی همکاران عزیز خود در نشر آذرکَلک هستند، عزیزانی که زحمت ویراستاری، حروف‌نگاری، صفحه‌آرایی، طراحی جلد، نمونه‌خوانی و چاپ و نشر این اثر را به عهده داشته‌اند.

محسن کلانتری
ابوذر سلامی بیرامی



پیشگفتار

کتاب طراحی شهری برای پیشگیری بزهکاری یک سند راهنما برای نهادینه کردن اصول نگرش «پیشگیری بزهکاری از طریق طراحی محیطی»^۱ است. این راهنما از پژوهشی با عنوان نقش طراحی شهری^۲ در پیشگیری از بزهکاری و امنیت اجتماعی اقتباس شده است.

طرح کلی کتاب به موضوعات ایمنی، طراحی و مدیریت شهری اختصاص یافته است که با هدف ساماندهی و بهسازی کاربری‌های عمومی شهرها نوشته شده است. در این کتاب آنجا که کاربری‌های عمومی شهرها مطالعه شده است، اصول نگرش «پیشگیری بزهکاری از طریق طراحی محیطی» برای افزایش سطح ایمنی در کاربری‌های تجاری و مسکونی نیز قابل استفاده است، به ویژه این مباحث در توسعه‌ی سطوح بزرگ مقیاس یا امنیت مکان‌های شهری کاربرد دارد.

هدف از تدوین کتاب این است که برنامه‌ریزان، طراحان و مدیران شهری را در به کارگیری اصول نگرش پیشگیری بزهکاری از طریق طراحی محیطی یاری رساند. گرچه در این کتاب به راهبردهای طراحی شهری بیشتر تأکید شده است، اما هدف از این تأکید، بیان استانداردهای خشک و غیر قابل انعطاف نبوده است، بلکه منظور تشریح اصول و روش‌هایی بوده است که به توسعه‌ی شهری بیانجامد.

1. Crime Prevention Through Environmental Design (CPTED)

2. Urban Design

فصل اول

سرآغاز

۱۱	
۱۱	۱.۱. نقش طراحی شهری در پیشگیری بزهکاری
۱۲	۲.۱. مرور کلی این راهنما
۱۳	۳.۱. درباره‌ی این نوشتار
۱۴	۴.۱. اهداف تفصیلی
۱۴	۵.۱. رویکرد مورد استفاده در این راهنما
۱۵	۶.۱. برگزاری کارگاه
۱۶	۷.۱. نحوه‌ی استفاده از این راهنما
۱۷	۸.۱. احتیاط در به کارگیری واکنش‌های طراحی
۱۷	۹.۱. پرسشی درباره‌ی استانداردها
۱۸	۱۰.۱. ملاحظات عمومی
۱۹	۱۱.۱. پایداری و پیشگیری بزهکاری

فصل دوم

فرآیند ارزیابی خطر، نخستین گام ضروری

۲۱	
۲۱	۱.۲. مرور اجمالی
۲۲	۲.۲. عناصر کلیدی طراحی در فرایند ارزیابی خطر

فصل سوم

موضوعات عمومی

۲۵	
۲۵	۱.۳. سرآغاز
۲۶	۲.۳. نورپردازی
۳۲	۳.۳. خط دید و نظارت طبیعی
۳۵	۴.۳. نشانه گذاری
۳۸	۵.۳. طراحی ساختمان
۴۲	۶.۳. کاربری‌های مختلط
۴۴	۷.۳. منظرسازی
۴۷	۸.۳. فضای ایمن و بی خطر
۵۰	۹.۳. مدیریت و نگهداری

فصل چهارم

ایمنی در مکان‌ها و فضاهای خاص

- ۵۳
۵۳
۵۴
۵۸
۶۲
۶۴
۶۶
۷۳
۷۷
۷۹
۸۱
۸۵
۸۹
۹۱
- ۴.۱. سرآغاز
۴.۲. بخش مرکزی شهر
۴.۳. پارک‌ها و فضاهای باز عمومی
۴.۴. تسهیلات اجتماعی
۴.۵. فضاهای تفریح و سرگرمی کودکان و جوانان
۴.۶. پارکینگ‌ها
۴.۷. ارتباط با نواحی مسکونی
۴.۸. مسیرهای دوچرخه‌رو
۴.۹. زیرگذرها و روگذرهای عابر پیاده
۴.۱۰. ایستگاه‌های اتوبوس و تاکسی
۴.۱۱. کوچه‌ها و مسیرهای عابر پیاده، کوچه‌ها و گذرگاه‌ها
۴.۱۲. سرویس‌های بهداشتی عمومی
۴.۱۳. مراکز خرید

پیوست‌ها

- ۹۵
۹۹
۱۰۳
۱۰۵
۱۰۷
۱۱۱
- پیوست الف: پیشرفت‌های اخیر در پیشگیری بزهکاری
پیوست ب: معیارهایی برای طراحی برای معلولین
پیوست ج: اصول نشانه گذاری برای سالخوردگان و معلولین
پیوست د: تضادهای احتمالی بین نگرش پیشگیری بزهکاری...
پیوست ه: جدول سطوح نورپردازی
پیوست و: نکات امنیتی

منابع و مآخذ

واژه نامه

- ۱۳۱
۱۳۱
۱۳۵
- انگلیسی به فارسی
فارسی به انگلیسی

سرآغاز

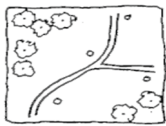
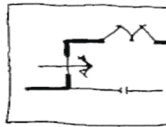
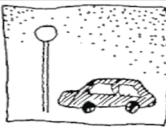
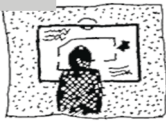
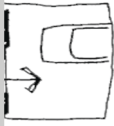
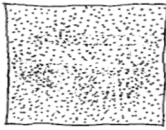
۱.۱

نقش طراحی شهری در پیشگیری بزهکاری

در سال‌های اخیر، سطح آگاهی شهروندان در زمینه تأثیر برنامه‌ریزی و طراحی شهری در ساماندهی رفتارهای ناهنجار و مسائل مرتبط با بزهکاری بسیار افزایش یافته است. این کتاب راهنما برای استفاده سیاست‌گزاران، برنامه‌ریزان، طراحان، مدیران و ارزیابی‌کنندگان طرح‌های توسعه‌ی شهری تدوین شده است.

اساس این کتاب، بر اصول نگرش «پیشگیری بزهکاری از طریق طراحی محیطی» نهاده شده است و شیوه‌های به کارگیری این اصول در پهنه‌ی سرزمین شرح داده شده است. نگرش «پیشگیری بزهکاری از طریق طراحی؛ محیطی» بر پایه‌ی رویکرد «پیشگیری وضعی بزهکاری» استوار است، نگرشی که می‌کوشد تا میزان ناهنجاری‌های اجتماعی و فرصت‌های بزهکاری را از طریق افزایش خطر ارتکاب بزهکاری و کاهش منافع رفتارهای مجرمانه برای بزهکاران، به حداقل برساند.

بر اساس نگرش «پیشگیری بزهکاری از طریق طراحی محیطی»، هر راهبرد طراحی شهری نیاز به نگرشی



پیشگیرانه دارد و ترکیبی از راهبردهای توسعه‌ی اجتماعی و محیطی را در بر می‌گیرد. (پیوست الف را ببینید.)

پژوهش‌ها نشان می‌دهد که به کارگیری اصول و روش‌های نگرش «پیشگیری بزهکاری از طریق طراحی محیطی» در از بین بردن احساس ترس و ناامنی شهروندان^۱، کاهش فرصت‌های ارتکاب بزهکاری^۲ و مشکلات مربوط به آن بسیار مفید و مؤثر بوده است. بنابراین لازم است تا این اصول، در تمام سطوح برنامه ریزی و توسعه‌ی شهری به کار گرفته شود. همچنین استفاده از این اصول نباید تنها به استانداردهای ساخت مسکن بسنده شود، بلکه لازم است تا این اصول در ارزیابی نظام‌مند نقاط قوت و ضعف طرح‌های توسعه‌ی شهری و اجرای فرایند ارزیابی خطر به کار رود. برای درک این مهم که محیط چگونه در خلق فرصت‌های بزهکاری تأثیر دارد و چگونه اقدامات مجرمانه به سرانجام می‌رسند، ضرورت دارد تا به جای نگاهی تک بعدی، مجموعه‌ای از نگرش‌ها مورد بحث و بررسی قرار گیرند.

از آنجا که بزهکاری و احساس ناامنی شهروندان ماهیتی مکانی دارد، از این رو لازم است تا به تمامی دیدگاه‌های مورد استفاده برای پاسخ گویی به اولویت‌ها و نیازهای جامعه در سطح محلی نگاه شود و این دیدگاه‌ها و به هم پیوند داده شوند، همچنین باید این تصمیمات انعطاف‌پذیر باشند و شهروندان در فرایند برنامه‌ریزی مشارکت داده شوند. این شیوه‌ی اقدام سبب می‌شود تا ضریب موفقیت راهبردهای پیشنهادی بسیار بالا رود، از این رو می‌توان گفت تنها طرح‌هایی، امنیت اجتماعی را برای جامعه به ارمغان می‌آورند که از فرایندهای مشارکتی بهره‌ی بیشتری می‌گیرند، افراد بیشتری را گرد هم جمع می‌کنند، به نیازهای محلی توجه می‌نمایند و به همان میزان که به راهبردهای طراحی اهمیت می‌دهند، توسعه‌ی محیطی، اجتماعی و مسایل مدیریتی را نیز در نظر می‌گیرند.

۲.۱

مرور کلی این راهنما

این مجموعه‌ی راهنما بر اساس پژوهشی تدوین شده که در سال ۱۹۹۵-۱۹۹۴ با عنوان نقش طراحی شهری در پیشگیری بزهکاری و امنیت عمومی انجام گرفته است. (بل، وودروف و گاستون، ۱۹۹۵) این پژوهش، کار و ابتکار مشترک اداره‌ی برنامه‌ریزی

1. Fear of Crime
2. Crime Opportunities

قلمرو ایالتی^۱ و اداره‌ی دادستانی^۲ استرالیا بوده است.

در این پژوهش اداره‌ی خدمات شهری^۳، پلیس فدرال^۴ و مؤسسه‌ی جرم‌شناسی استرالیا^۵ نیز همکاری داشته‌اند. گزارش بر پایه‌ی پژوهش در دو سطح ملی و فراملی تهیه شده است که در آن رابطه‌ی بین پیشگیری بزهکاری و طراحی کالبدی و رابطه بین مدیریت و برنامه‌ریزی امکانات در نواحی شهری مطالعه شده است. نتیجه‌ی گزارش حاکی است که فرایند برنامه‌ریزی و توسعه‌ی کشور نیاز به توجه بسیار بیشتری به موضوع امنیت و پیشگیری بزهکاری دارد.

۳.۱

درباره‌ی این نوشتار

این مجموعه‌ی راهنما به مدیران و برنامه‌ریزان شهری کمک می‌کند تا سطح امنیت اجتماعی را ارتقاء دهند؛ موضوعی که جزو اهداف کلان ملی^۶ است. در کتاب حاضر سعی شده است تا سطح آگاهی افراد نسبت به اصول نگرش پیشگیری بزهکاری از طریق طراحی محیطی افزایش یابد.

همانند علم طراحی و برنامه‌ریزی شهری که در آن به روابط اجتماعی و کارکردی توجه می‌شود در این کتاب نیز برای پیشگیری از بزهکاری راه‌حل‌های کلی ارائه نشده است و بهتر است نوشتار حاضر به عنوان زیربخشی از مجموعه‌ی دیدگاه‌های متنوع پیشگیری از بزهکاری در نظر گرفته شود.

در طراحی، برنامه‌ریزی و توسعه‌ی شهری، اصول امنیت اجتماعی نیز مدنظر قرار دارد، اصل مهمی که همواره در راهبردهای امنیت ملی کشور استرالیا مورد توجه بوده و از راهبردهای اساسی پیشگیری بزهکاری است.

در کتاب حاضر این نکته‌ی کلیدی مورد تأکید قرار گرفته است که در انتخاب و به کارگیری هر راهبرد باید به صورت موردی و با توجه به منحصر به فرد بودن بزهکاری و ماهیت مکانی جرم اقدام شود؛ چراکه همیشه یک دیدگاه خاص راه‌گشا نیست و با توجه به هر مسأله‌ی خاص، نگرش و راهبرد مناسب آن مورد نیاز است.

1. Act Planning Authority
2. Attorney General's Department
3. Department of Urban Service
4. Australian Federal Police
5. Australian Institute of Criminology
6. Territory Plan

اهداف تفصیلی

در تدوین کتاب حاضر اهداف زیر مد نظر بوده است:

الف. توجه به موضوع امنیت عمومی در فرایند تصمیم‌گیری و برنامه‌ریزی کاربری اراضی و توسعه‌ی شهری.

ب. توسعه‌ی دیدگاه‌های تکمیلی برای حل مسأله‌ی امنیت شهروندان از طریق برنامه‌ریزی و طراحی شهری.

این مجموعه‌ی راهنما برای کامل کردن راهکارهای توسعه‌ی فضاهای عمومی شهرها، و همچنین به عنوان مکمل سیاست‌های کنونی منظرسازی، نورپردازی، نشانه‌گذاری و طراحی شهری تدوین گردیده است.

اگرچه در این مجموعه‌ی راهنما بیشتر به کاربری‌ها و مکان‌های عمومی پرداخته شده است اما اصول نگرش پیشگیری بزهکاری از طریق طراحی محیطی و اصول طراحی نواحی مسکونی را نیز دربرمی‌گیرد، بنابراین راهنمای حاضر برای توسعه‌ی مناطق مسکونی شهرها نیز قابل استفاده است.

این مجموعه‌ی راهنما تکمیل‌کننده موضوعات زیر است:

- طرح توسعه‌ی ملی؛
- طرح توسعه‌ی پایتخت؛
- طرح راهبردی طراحی شهری؛
- طرح منظرسازی؛
- طرح راهبردی نورپردازی و نشانه‌گذاری مسیرهای پیاده؛
- راهنمای مکان‌یابی تسهیلات رفاهی و اجتماعی؛
- راهنمای منظرسازی کانبرا.

رویکرد مورد استفاده در این راهنما

این مجموعه‌ی راهنما با توجه به رویکرد زیر تهیه شده است:

- مطالعه ادبیات مربوط به نگرش‌های پیشگیری بزهکاری و پیشگیری بزهکاری از طریق طراحی محیطی و امنیت اجتماعی؛
- به هنگام‌سازی پژوهش‌ها و منابع نظری مرتبط با جستجوی فهرست‌ها و

پایگاه‌های داده‌ای؛

• رایزنی و مشورت با افراد ذی‌نفع از طریق برگزاری کارگاه و انتشار گسترده‌ی اطلاعات اولیه بین گروه‌های علاقه‌مند و با نظرسنجی نهایی در اکتبر و سپتامبر ۱۹۹۹؛

• تطبیق نقطه‌نظرات دست‌اندرکاران و افراد ذینفع با ساختار و محتویات این راهنما؛

• همکاری با متخصصانی از کشورهای استرالیا و آمریکا برای کسب اطمینان از این که نتایج به دست آمده از این پژوهش‌ها بهترین اقدام برای پیشگیری بزهکاری از طریق طراحی محیطی است.

۶.۱

برگزاری کارگاه

برگزاری کارگاهی در سال ۱۹۸۸ سبب شد تا کلید اصلی مسأله‌ی پیشگیری بزهکاری شناسایی شود، اصلی‌ترین نکته این بود که مردم خواهان کاربری‌های شهری متنوع و فعالیت‌های مجاز در تمامی کاربری‌های عمومی شهری هستند. افزون بر این، فعالیت مردم در ساعات مختلف شبانه‌روز باید فرصتی برای افزایش نظارت‌های طبیعی باشد. این موضوع یکی از روش‌های مؤثر پیشگیری بزهکاری^۱ است.

اگرچه گاهی وجود کاربری‌های مختلط سبب بروز ناسازگاری‌هایی می‌شود، اما این ایراد با توجه به نیاز به تنوع در کاربری‌ها، قابل چشم‌پوشی است. تنها زمانی می‌توان کاربری‌های ناخواسته را از یک مکان حذف نمود که یک فضای جایگزین مناسب به جای آن ایجاد شود. راهبرد اصلی نگرش پیشگیری بزهکاری از طریق طراحی محیطی این است که فعالیت‌های با سطح ایمنی کمتر در نواحی ایمن قرار داده شود و فعالیت‌های بسیار ایمن در نواحی با سطح ایمنی کمتر قرار گیرد.

احساس ناامنی نسبت به بزهکاری بحث دیگری است. برخی عقیده دارند که احساس ناامنی یا ترس از بزهکاری به اندازه‌ی وقوع بزهکاری حایز اهمیت است، هر چند بسیار دیده شده که با بالا رفتن احساس امنیت، مردم خود را بیشتر در معرض خطر بزهکاری

۱. گرچه احتمال دارد نظارت‌های طبیعی و غیررسمی همیشه یک عامل بازدارنده‌ی قوی در برابر بزهکاری نباشد، اما نظارت‌های رسمی به خوبی به عنوان یک عامل مؤثر در جلوگیری از رفتار بزهکاران عمل می‌کند.

قرار می‌دهند. در حالت کلی، با استفاده‌ی بیشتر مردم از فضاهای عمومی، نظارت‌های اجتماعی غیر رسمی نیز افزایش می‌یابد.

حمل و نقل، دسترسی و جابه‌جایی از دیگر مسائل مهم شهراست. این موضوع بر ایمنی حمل و نقل عمومی و مسیرها به ویژه در شب تأکید دارد.

همچنین به نظر شرکت‌کنندگان در کارگاه برای رسیدن به تنوع در کاربری‌ها و توسعه‌ی شهری تنها نمی‌توان به یک مجموعه‌ی راهنما اکتفا کرد. به نظر آن‌ها احساس ناامنی مردم نسبت به بزهکاری و میزان ترس آن‌ها از بروز ناهنجاری‌های اجتماعی از فردی به فرد دیگر بسیار متفاوت است. همین شرکت‌کنندگان اعتقاد داشتند که راهبرد حفاظت و نگهداری، مؤلفه‌ی کلیدی برای مقابله با بزهکاری است.

در نهایت، بسیاری از شرکت‌کنندگان مسأله‌ی حضور و فعالیت جوانان در فضاهای عمومی را مهم دانستند، هر چند برخی نیز عنوان کردند که جوان‌ها تهدیدی برای سایر افراد جامعه محسوب می‌شوند، گرچه آمارها خلاف این گفته را نشان می‌دهد و جوانان پیش از آنکه بزهکار باشند، بزه‌دیده‌ی بزهکاری هستند.

این کارگاه پژوهشی پیشنهاد نمود که با استفاده از فضاهای شهری و با جانمایی مناسب این فضاها، سطح ایمنی برای فعالیت جوانان به حداکثر برسد و فضاهای مناسبی برای فعالیت افراد جوان تدارک دیده شود.

۷.۱

نحوه‌ی استفاده از این راهنما

این مجموعه‌ی راهنما برای درک مسائل مربوط به امنیت اجتماعی و به کارگیری راهبردهای طراحی مکان‌های مختلف شهری تدوین گردیده است؛ برای مثال، برای ایجاد یک پارک جدید، باید در انتخاب مکان آن دقت نمود. این موضوع در بخش ۴.۳ (فضاهای باز عمومی و پارک‌ها) بیان شده است. همچنین موضوعات مرتبط با آن نیز در بخش ۵.۴ (مکان‌های تفریحی برای کودکان و جوانان) و در مبحث ۸.۴ (مسیرهای دوچرخه‌رو) ۱۱.۴ (معاورها، کوچه‌ها و مسیرهای پیاده) شرح داده شده است. با این راهکارها، مسائل مهم امنیتی جامعه که زاییده‌ی نوع و ویژگی هر مکان است، مورد ارزیابی و بازنگری قرار می‌گیرد. در فصل سوم کتاب پیشنهاداتی ارائه‌ی شده که در تمام زمینه‌های طراحی شهری قابل استفاده است. موضوعات مربوط به پارک‌ها شامل نورپردازی، نظارت، نشانه گذاری، منظرسازی، فضاهای ایمن، مدیریت و نگهداری می‌شود.

- این مجموعه‌ی راهنما برای اهداف دیگری نیز قابل استفاده است؛ برای مثال:
- به عنوان خلاصه‌ی عملکرد و یا به عنوان برنامه‌ای برای توسعه‌های شهری جدید و بازسازی‌ها؛
 - برای آگاهی از معیارهای ارزیابی پروژه‌های خاتمه یافته یا در دست اجرا؛
 - برای استفاده‌ی گروه‌های اجتماعی جهت تشخیص مناسب بودن پروژه‌ها یا طرح‌ها؛
 - برای برجسته‌سازی نقش امنیت عمومی در طراحی شهری و ارائه‌ی آموزشی‌های تخصصی به کارکنان.

۸.۱

احتیاط در به کارگیری واکنش‌های طراحی

با توجه به این که نگرش «پیشگیری بزهکاری از طریق طراحی محیطی» بر پیشگیری محیطی تأکید دارد، بنابراین تدوین راهبردهایی برای موقعیت‌های مکانی خاص باعث شده تا نیاز به ارائه‌ی راهنمایی عمومی و جامع دوچندان گردد. پژوهش‌ها در استرالیا نشان می‌دهد که در ارزیابی‌ها، ماهیت مکانی بزهکاری نادیده گرفته می‌شود و از آنجا که ماهیت مکان‌ها بسیار متفاوت است، بنابراین هیچ نگرش ثابتی برای همیشه و برای هر مکان قابل استفاده نیست؛ برای مثال، اگرچه نورپردازی بیشتر و بهتر سبب کاهش بزهکاری در نواحی تجاری می‌شود، اما همین نورپردازی خوب سبب می‌گردد تا شب‌ها مردم از راه‌های میانبر تردد کنند و خود را در معرض خطر قرار دهند. اگر مسیری در معرض دید نباشد، گاهی نورپردازی کردن آن مشکل‌ساز می‌شود. در نگرش پیشگیری بزهکاری از طریق طراحی محیطی و دیدگاه‌های مرتبط با آن به این نکته توجه می‌شود که چه چیزی در طراحی مکان‌های خاص حیاتی است و اهمیت دارد.

۹.۱

پرسشی درباره‌ی استانداردها

در سال‌های اخیر، درباره‌ی مناسب بودن راهنماها برای برنامه‌ریزی و طراحی شهری بحث‌های زیادی شده است، به نظر برخی از متخصصین، ارائه‌ی مجموعه‌های راهنما، به کمینه یا بیشینه شدن نگرش‌ها می‌انجامد و برنامه‌ها را غیرقابل انعطاف می‌سازد، بنابراین در این مجموعه‌ی راهنما، پیشنهادات کارشناسی و تخصصی در خصوص پیشگیری

مکانی ارائه شده است، باید خاطر نشان نمود که مناسب‌ترین راهکارها برای دستیابی به راهبردهای پیشگیری بزهکاری در یک مکان خاص، پیشگیری وضعی است. در این مجموعه راهنما، بیش از آنکه بر روی طراحی ساختمان و بناها تأکید شود، به برنامه‌ریزی مکانی تأکید شده است. همچنین برخی مسائل مربوط به طراحی شهری چون حمل و نقل عمومی و تسهیلات عمومی مورد مطالعه قرار گرفته است. این مجموعه راهنما به جز مواردی که استانداردهای کشور استرالیا در خصوص طراحی برای دسترسی‌ها و جابه‌جایی بیان شده است و همین استانداردهای مرتبط با نورپردازی مسیرها و فضاهای داخلی ذکر گردیده است در سایر موارد مسائل طراحی و ساخت و ساز گفته نشده است. در این مجموعه راهنما تا حد امکان از کل‌گویی فاصله گرفته و ایده‌های کاربردی بیان شده است.

همیشه لازم است در به کارگیری استانداردهای حداقل با احتیاط برخورد شود؛ چراکه استفاده‌ی بدون اندیشه از این استانداردها، نتایج مطلوبی در پی ندارد؛ برای مثال در بخش ۸.۴ با موضوع پارکینگ خودرو، میزان نورپردازی بالاتر از حداقل استاندارد بیان شده است، چراکه استانداردهای نورپردازی استرالیا در برگیرنده‌ی حداقل‌های ارائه شده برای ایمنی و پیشگیری بزهکاری نیست.

۱۰۰۱

ملاحظات عمومی

در فصل سوم و چهارم کتاب، اصول اساسی شناسایی مسایل و مشکلات امنیتی شهرها ارائه شده است. نورپردازی ضعیف، منظرسازی نامناسب، نبود فرصت برای نظارت‌های طبیعی، بحث دسترسی برای عابرانی که در موقعیت‌های خطرناک قرار دارند، از جمله این موارد هستند. از آنجا که این اصول برای محاسبه و طراحی فضاهای عمومی شهرهای کشور استرالیاست و برای این که این موارد با شرایط شهرهای دیگر انطباق یابد، لازم است تا تغییراتی در آن صورت گیرد. باید یادآوری شود که هیچ سیاست پیشگیری بزهکاری واحدی وجود ندارد و هر مکان، سیاست خاص خود را می‌طلبد و لازم است تا مجموعه‌ی سیاست‌ها برای پیشگیری بزهکاری به یکدیگر مرتبط باشند تا شهروندان و جوامع نسبت به بزهکاری و پویایی فعالیت‌های مجرمانه، واکنش بهتری نشان دهند. از آنجا که پیشنهادات ارائه شده در این مجموعه راهنما کلی است، لازم است تا مسائل مربوط به ایمنی برخی از شهروندان مانند سالخوردگان، زنان، کودکان و افراد

معلول به طور جداگانه و با آگاهی بیشتری بررسی شود.

۱۱.۱

پایداری و پیشگیری بزهکاری

احساس آسایش و امنیت از جمله مسائل مهمی است که سبب پایداری شهرها می‌شود. گرچه امنیت عنصری مهم در طراحی خوب فضاهای عمومی شهرها است، اما این موضوع تنها یکی از جنبه‌های طراحی است. راهبردهای پیشگیری بزهکاری باید به دسترسی و تنوع کاربری‌های عمومی، احساس سرزندگی و دیگر جنبه‌های اجتماعی و محیطی شهرها کمک نماید.

در این مجموعه‌ی راهنما، به سایر جنبه‌های طراحی نیز پرداخته شده است که این موارد باید در کنار مسائل امنیتی شهرها مورد توجه قرار گیرند؛ برای مثال طراحی دسترسی‌ها در پیوست ب توضیح داده شده است.

نیاز است که به تضادهای احتمالی موجود بین اصول نگرش پیشگیری بزهکاری از طریق طراحی محیطی و طراحی پایدار بوم‌شناختی توجه شود و در پیاده‌سازی اصول نگرش پیشگیری بزهکاری از طریق طراحی محیطی مدنظر قرار گیرد. برخی از این تضادها در رابطه با نورپردازی، منظرسازی، استفاده از مصالح و بحث حفاظت و نگهداری در «پیوست د» این کتاب شرح داده شده است.